

Descrizione

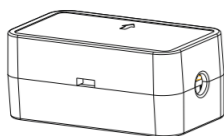
Il dispositivo ekinex® EK-SR1-VI è un modulo relè di sicurezza che fornisce un controllo sicuro della porta tramite comunicazione crittografata quando combinato con dispositivi citofono quali EK-5DP-VI di ekinex®. Il modulo dalla forma ultra compatta è facilmente posizionato nella maggior parte delle scatole di installazione standard, viene installato sul lato sicuro della porta. Se qualcuno tenta di smontare o vandalizzare il posto esterno, il modulo interrompe la connessione all'apertura e la porta rimane saldamente chiusa.

Dati tecnici

- Ambiente: interno
- Involucro: plastica
- Dimensioni: 31 x 56 x 24mm
- Montaggio: adatto a scatole di installazione standard
- Umidità ambiente: 10 ~ 90 %
- Temperatura di funzionamento: -20 ~ +60 °C
- Uscita relè: 1
- RS485:1
- Ingresso: 1
- Pulsante: 1, per l'accoppiamento
- Indicatori di stato: 2
- Ingresso alimentazione: 1, 12 V/100 mA (min.)

Fornitura

Prima di utilizzare il dispositivo, verificare che i seguenti elementi siano inclusi nella confezione:



EK-SR1-VI x1



Diode x1

NOTE TECNICHE DI INSTALLAZIONE

- Il collegamento elettrico del relè deve essere eseguito esclusivamente da personale qualificato. La non corretta installazione può essere causa di folgorazione o incendio. Prima di eseguire il collegamento all'alimentazione, assicurarsi di avere disattivato la tensione di rete.
- Il prodotto deve essere installato in ambienti chiusi, all'interno dell'area protetta o riservata.
- Il prodotto deve essere posizionato sul lato sicuro della porta.
- Non installare il prodotto su pali, staffe, superfici o pareti instabili.
- Non installare il prodotto alla luce diretta del sole o in un luogo umido o polveroso.
- Non installare il prodotto vicino a fonti di calore come stufe elettriche.
- Installare il prodotto in un luogo privo di interferenze elettromagnetiche.
- Il prodotto non è destinato all'installazione o al montaggio in spazi di trattamento dell'aria.
- Non tentare di riparare da soli il prodotto. Contattare il supporto ekinex® o il proprio rivenditore ekinex® per questioni relative al servizio.

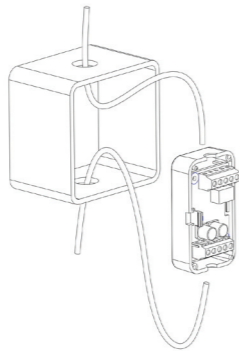
Montaggio

Per il montaggio del prodotto:

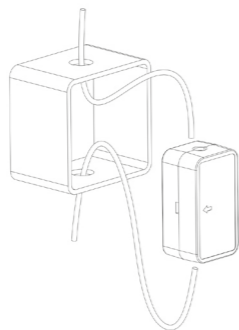
- Aprire il coperchio superiore del relè;



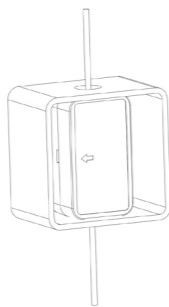
- collegare ciascuna interfaccia di ciascun dispositivo al relè in base al cablaggio del dispositivo;
- Nota: assicurarsi di collegare il citofono e la serratura al relè per sicurezza.



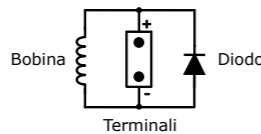
- riposizionare il coperchio superiore;



- Fissare il relè in posizione: l'installazione è completata.

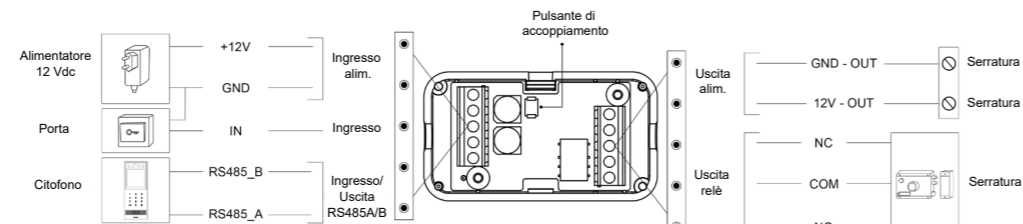


Attenzione: quando si collega un dispositivo contenente una bobina, come un relè o una serratura elettromagnetica, è necessario proteggere il citofono dai picchi di tensione durante lo spegnimento del carico induttivo. Per questa modalità di protezione si consiglia un diodo 1A / 200V (incluso negli accessori) e collegato in antiparallelo al dispositivo.



Schemi di collegamento

1) Relè collegato ad un alimentatore 12 Vdc (per videocitofono EK-5DP-VI "DICO")



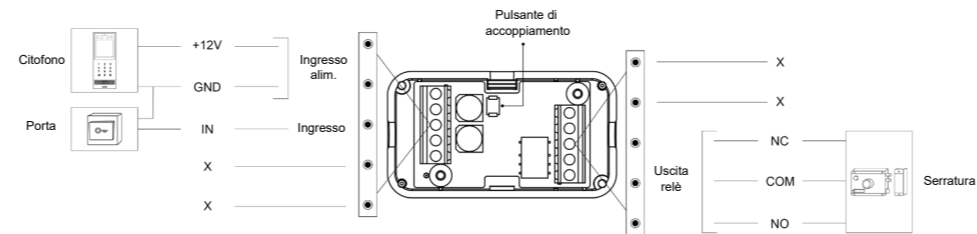
Il collegamento all'alimentatore 12Vdc è applicabile solo se il relè è collegato al citofono tramite RS485. La potenza di uscita massima del relè è pari a 12 Vdc / 0,5 A, perciò l'alimentatore deve fornire tensione e corrente non inferiori a 12 Vdc / 0,6 A.



Nota. Questo schema di collegamento è l'unica possibile per il modello di videocitofono ekinex® EK-5DP-VI "DICO".

- Il collegamento del citofono tramite RS485 deve essere realizzato con doppino intrecciato e la lunghezza massima è 300 m.

2) relè alimentato dal citofono (non consentito per il modello di videocitofono ekinex® EK-5DP-VI "DICO").



- Tensione e corrente in uscita dal citofono non devono essere inferiori a 12Vdc, 0,1A.

Configurazione

Tenere premuto il pulsante di accoppiamento per almeno 5 secondi, finché l'indicatore di stato lampeggia in colore rosso: a questo punto, il relè è in modalità di associazione. Successivamente:

- se il relè è collegato al videocitofono tramite RS485: nell'interfaccia utente Web del citofono, andare alla pagina **Controllo accessi > Relè > Relè di sicurezza** per abilitare il relè di sicurezza, quindi cliccare il pulsante **Test**.
- se il relè è collegato al videocitofono tramite alimentatore a 12V: nell'interfaccia utente Web del citofono, andare alla pagina **Controllo accessi > Relè > Uscita di alimentazione 12 V** e selezionare **Tipo di uscita alimentazione** per il Relè di sicurezza A. Andare su **Relè di sicurezza** per abilitare il Relè di sicurezza A, quindi cliccare il pulsante **Test**.

Terminata la configurazione, il dispositivo funzionerà normalmente e l'indicatore di stato diventerà verde e lampeggerà a intervalli di un secondo.

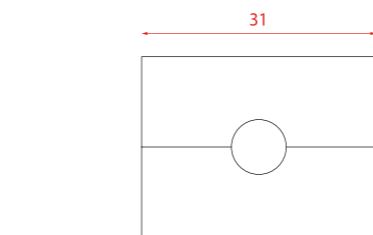
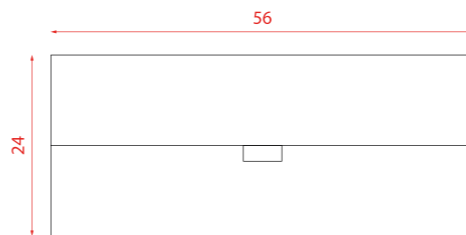
Elementi di segnalazione

Nome	Stato	Descrizione
Indicatore di stato	Rosso	Lampeggio periodo = 0,4 s Modalità accoppiamento
	Verde	Lampeggio lento periodo = 1 s Funzionamento normale
		Lampeggio veloce periodo = 0,2 s Relè aperto



Nota. L'indicatore di stato sarà rosso e lampeggerà una volta se la porta viene aperta prima che il relè sia accoppiato correttamente al citofono.

Dimensioni [mm]



Marcatura CE

Il prodotto è conforme alla Direttiva sulla Compatibilità Elettromagnetica (2014/30/UE) e alla Direttiva RoHS 3 (2015/863/UE). Normative di riferimento:

- EN 55032:2015+A11:2020+A1:2020
- EN 55035:2017+A11:2020
- EN IEC 61000-3-2:2019+A1:2021
- EN 61000-3-3:2013+A1:2019+A2:2021
- EN IEC 62368-1
- BS EN 55032:2015+A11:2020+A1:2020
- BS EN 55035:2017+A11:2020
- BS EN IEC 61000-3-2:2019+A1:2021
- BS EN 61000-3-3:2013+A1:2019+A2:2021
- BS EN IEC 62368-1

Manutenzione

L'apparecchio è privo di manutenzione. Per la sua pulizia adoperare un panno asciutto. È assolutamente da evitare l'utilizzo di solventi o altre sostanze aggressive.



Smaltimento

Il prodotto descritto al termine della sua vita utile è classificato come rifiuto proveniente da apparecchiature elettroniche secondo la Direttiva Europea 2012/19/UE (rifusione RAEE), recepita in Italia con il D.Lgs. n.49 del 14 marzo 2014, e non può essere conferito tra i rifiuti solidi urbani indifferenziati.



Avvertenza! Lo smaltimento non corretto del prodotto può causare gravi danni all'ambiente e alla salute umana. Per il corretto smaltimento informarsi sulle modalità di raccolta e trattamento previste dalle autorità locali.

Avvertenze

- Il montaggio e il collegamento elettrico del dispositivo possono essere eseguiti esclusivamente da personale specializzato in osservanza delle norme tecniche applicabili e delle leggi in vigore nei rispettivi paesi
- Non utilizzare l'apparecchio al di fuori dei dati tecnici specificati (ad es. intervallo di temperatura)
- La manomissione dell'apparecchio determina l'interruzione immediata del periodo di garanzia
- In caso di manomissione, non è più garantita la rispondenza ai requisiti essenziali delle direttive applicabili per i quali l'apparecchio è stato certificato
- Apparecchi ekinex® difettosi devono essere restituiti al produttore al seguente indirizzo: EKINEX S.p.A. Via Novara 37, I-28010 Vaprio d'Agogna (NO)

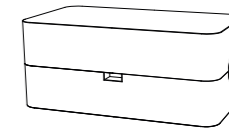
Altre informazioni di utilità

- Il foglio istruzioni deve essere consegnato al cliente finale
- Per maggiori informazioni sul prodotto è possibile rivolgersi al supporto tecnico ekinex® all'indirizzo e-mail: support@ekinex.com o consultare il sito internet www.ekinex.com
- Ogni apparecchio ekinex® ha un numero di serie univoco sull'etichetta. Il numero di serie può essere utilizzato da installatori e integratori di sistema a scopo di documentazione e deve essere aggiunto a ogni comunicazione indirizzata al supporto tecnico ekinex® in caso di malfunzionamento dell'apparecchio.

© EKINEX S.p.A. 2023. La società si riserva la facoltà di apportare modifiche alla presente documentazione tecnica senza preavviso.

Relè di sicurezza per DICO

Codice: EK-SR1-VI



EK-SR1-VI

EKINEX S.p.A.

Via Novara 37
I-28010 Vaprio d'Agogna (NO), Italia
Tel. +39 0321 1828980
info@ekinex.com
www.ekinex.com

FISPEKSR1VIIEOX

Description

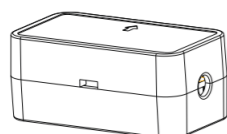
The ekinex® EK-SR1-VI device is a security relay module that provides secure door control via encrypted communication when combined with intercom devices such as the EK-5DP-VI "DICO" from ekinex®. The ultra-compact shape module is easily placed in most standard installation boxes, it is installed on the secure side of the door. If someone tries to dismantle or vandalize the entrance panel, the module interrupts the connection to the door opener and the door remains firmly closed.

Technical data

- Environment: indoor
- Casing: Plastic
- Dimensions: 31x56x24mm
- Mounting: Fits in standard installation boxes
- Working Humidity: 10 ~ 90 %
- Working Temperature: -20 ~ +60 °C
- Relay Out: 1
- RS485: 1
- Input: 1
- Button: 1, for pairing
- Indicator: 2
- Power In: 1, 12V/100mA (Min.)

Supply

Before using your device, check that the following items are included in the package:



EK-SR1-VI x1



Diode x1

INSTALLATION TECHNICAL NOTES

- The electrical connection of the relay must be carried out exclusively by qualified personnel. Incorrect installation can cause electrocution or fire. Before connecting to the power supply, make sure you have deactivated the mains voltage.
- The product must be installed in closed environments, within the protected or reserved area.
- The product must be placed on the safe side of the door.
- Do not install the product on unstable poles, brackets, surfaces or walls.
- Do not install the product in direct sunlight or in a damp or dusty location.
- Do not install the product near heat sources such as electric heaters.
- Install the product in a place free from electromagnetic interference.
- The product is not intended for installation or mounting in air-handling spaces.
- Do not attempt to repair the product yourself. Contact ekinex® support or your ekinex® reseller for service-related issues.



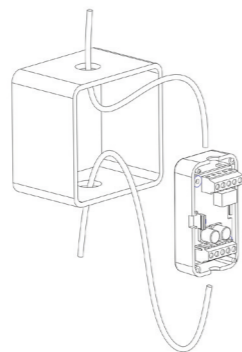
Installation

To install the product, carry out the following operations:

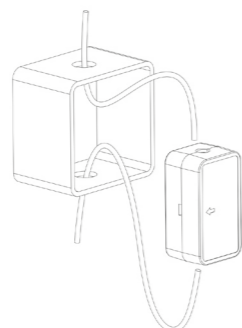
- Open the top cover of the relay;



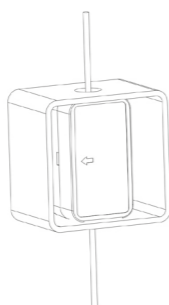
- connect each interface of each device to the relay according to the device wiring.
- Note: Be sure to connect the intercom and lock to the relay for safety.



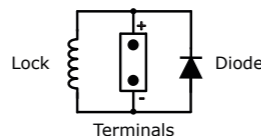
- Put back the top cover;



- Fix the relay in place: installation is completed.

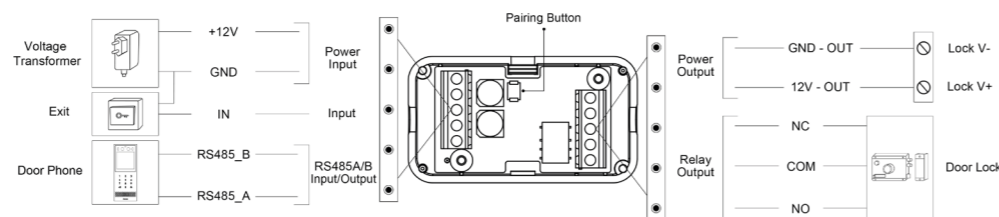


Warning: when connecting a device containing a coil, such as a relay or an electromagnetic lock, it is necessary to protect the intercom against voltage peaks when turning off the inductive load. For this protection mode we recommend a 1A / 200V diode (included in the accessories) and connected in antiparallel to the device.



Connection diagrams

1) Relay powered by a power adapter (for ekinex® EK-5DP-VI "DICO" video intercom).



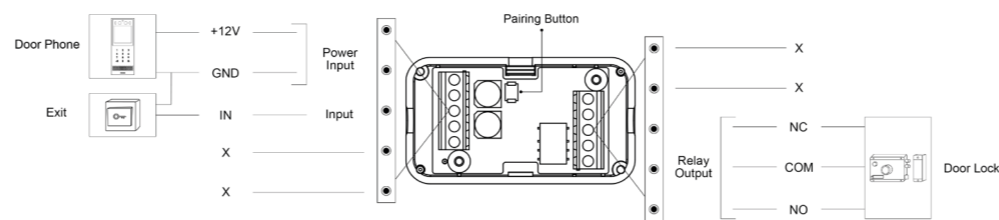
- The connection to the 12Vdc power supply is applicable only if the relay is connected to the intercom via RS485. The maximum output power of the relay is 12 Vdc / 0.5 A, therefore the power supply must provide voltage and current not lower than 12 Vdc / 0.6 A.



Note. This connection diagram is the only one possible for the ekinex® EK-5DP-VI "DICO" video intercom model.

- The connection via RS485 must be made with twisted pair and the maximum length is 300 m.

2) Relay powered by a door phone (not permitted for the ekinex® EK-5DP-VI "DICO" video intercom model).



- Voltage and current from the door phone should not be lower than 12Vdc, 0.1A.

Configuration

Hold the pairing button for at least 5 seconds, until the status indicator will turn red and flash; the relay is now in pairing mode. At this point:

- if the relay is connected to the video intercom via RS485: in the intercom web UI, go to page **Access Control > Relay > Security Relay** to enable the security relay, then click the **Test** button.
- if the relay is connected to the video intercom via a 12V power supply: in the intercom web UI, go to page **Access Control > Relay > 12V Power Output** page; select **Power Output Type** for the Security Relay A and go to **Security Relay** to enable Security Relay A, then click the Test button.

Once setup is complete, the device will operate normally and the status indicator will turn green and flash at 1 second intervals.

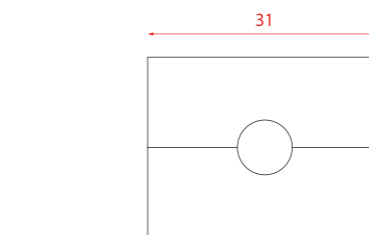
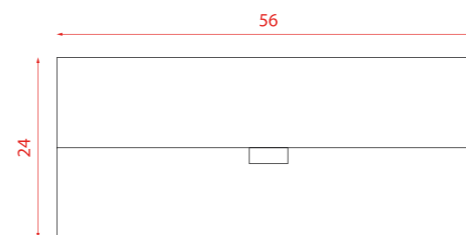
Signalling elements

Name	Status	Description
Status indicator	Red	Flashing (0.4s interval)
	Green	Flashing slowly (1s interval)
		Flashing quickly (0.2s interval)



Note. The status indicator will be red and flash once if the door is opened before the relay is paired with the door phone successfully.

Dimensions [mm]



CE mark

The product complies with the Electromagnetic Compatibility Directive (2014/30/EU) and the RoHS 3 Directive (2015/863/EU). Reference regulations:

- EN 55032:2015+A11:2020+A1:2020
- EN 55035:2017+A11:2020
- EN IEC 61000-3-2:2019+A1:2021
- EN 61000-3-3:2013+A1:2019+A2:2021
- EN IEC 62368-1
- BS EN 55032:2015+A11:2020+A1:2020
- BS EN 55035:2017+A11:2020
- BS EN IEC 61000-3-2:2019+A1:2021
- BS EN 61000-3-3:2013+A1:2019+A2:2021
- BS EN IEC 62368-1

Maintenance

The product is maintenance-free. To clean it, use a dry cloth. The use of solvents or other aggressive substances must be absolutely avoided.

Disposal

At the end of its useful life the product described in this datasheet is classified as waste from electronic equipment in accordance with the European Directive 2012/19/EU (WEEE recast), and cannot be disposed together with the municipal undifferentiated solid waste.



Warning! Incorrect disposal of this product may cause serious damage to the environment and human health. Please be informed about the correct disposal procedures for waste collecting and processing provided by local authorities.

Warnings

- Installation, electrical connection, configuration and commissioning of the device can only be carried out by qualified personnel in compliance with the applicable technical standards and laws of the respective countries
- Do not use the appliance outside the specified technical data (e.g. temperature range)
- Tampering the appliance causes the immediate end of the warranty period
- In case of tampering, the compliance with the essential requirements of the applicable directives, for which the device has been certified, is no longer guaranteed
- ekinex® KNX defective devices must be returned to the manufacturer at the following address: EKINEX S.p.A. Via Novara 37, I-28010 Vaprio d'Agogna (NO) Italy

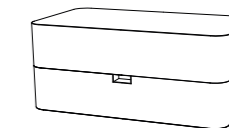
Other information

- The instruction sheet must be delivered to the end customer
- For further information on the product, please contact the ekinex® technical support at the e-mail address: support@ekinex.com or visit the website www.ekinex.com
- Each ekinex® device has a unique serial number on the label. The serial number can be used by installers or system integrators for documentation purposes and has to be added in each communication addressed to the ekinex® technical support in case of malfunctioning of the device

© EKINEX S.p.A. The company reserves the right to make changes to this documentation without notice.

DICO Security Relay

Code: EK-SR1-VI



EK-SR1-VI

EKINEX S.p.A.

Via Novara 37
I-28010 Vaprio d'Agogna (NO), Italia
Tel. +39 0321 1828980
info@ekinex.com
www.ekinex.com

FISPEKSR1VIIEX0